



Mail2Share

Guide d'Installation

Version 5.4



AVIS

Les informations contenues dans ce document sont sujettes à modification sans préavis.

Techtra Inc. ne fait aucune garantie en ce qui concerne ce manuel, y compris les garanties de qualité marchande ou d'aptitude à un usage particulier. Dans aucun cas **Techtra Inc.** ne pourra être tenu responsable des erreurs contenues ci-dessous ou des dommages directs, indirects, particuliers ou consécutifs en liaison avec la fourniture, l'exécution, ou l'utilisation de ce matériel.

Copyright. © Copyright 2007-2010 Techtra Inc., tous droits réservés.

La reproduction, l'adaptation ou la traduction de ce document est interdite sans l'accord écrit préalable, sauf dans les cas permis par la législation relative aux droits d'auteur.

Commentaires des utilisateurs



NOTE

Nous vous invitons à nous écrire vos commentaires à propos de la documentation. Si vous avez des suggestions éditoriales ou des recommandations qui permettraient d'améliorer ce document, S.V.P écrivez-nous. Vous pouvez nous contacter par courriel : infotech@techtra.ca ou par courrier à l'adresse suivante : **Documentation Manager, Techtra Inc. 2005 boul. Rome, Brossard, QC, J4W 3K6 CANADA.**

Prière d'inclure les informations ci-dessous dans votre message :

- Le titre du manuel auquel vous vous êtes référé.
- Le numéro de version ou la date de publication (de la page titre).
- Votre nom.
- Le nom de votre compagnie.

TABLE DES MATIÈRES

1. À PROPOS DE CE DOCUMENT.....	4
1.1. INTERPRÉTATION DES ICÔNES DU PRÉSENT DOCUMENT	4
1.2. QUI DEVRAIT UTILISER CE GUIDE.....	4
1.3. MAIL2SHARE – GESTIONNAIRE DES COURRIELS DANS SHAREPOINT	4
2. SPÉCIFICATIONS TECHNIQUES.....	5
2.1. CONFIGURATIONS REQUISES	5
3. INSTALLATION DE MAIL2SHARE.....	7
3.1. INSTALLATION MANUELLE AVEC UN INSTALLATEUR .EXE.....	7
3.1.1. Lancer l'installation à partir du cd d'installation	7
3.1.2. Lancer l'installation à partir d'un téléchargement internet	8
3.1.3. Installer Mail2Share.....	8
3.2. INSTALLATION AUTOMATIQUE UTILISANT LA STRATÉGIES DE GROUPE.....	10
3.3. INSTALLATION AUTOMATIQUE À PARTIR DU SCCM.....	11
4. ACTIVATION DE MAIL2SHARE	12
4.1. ACTIVATION EN LIGNE.....	12
4.2. ACTIVATION HORS LIGNE.....	14

1. À PROPOS DE CE DOCUMENT

Ce document procure les informations concernant l'installation et l'activation du logiciel Techtra **Mail2Share**.

1.1. INTERPRÉTATION DES ICÔNES DU PRÉSENT DOCUMENT



Les informations contenues dans les boîtes de messages arborant cette icône, sont mises en évidence afin de retenir votre attention et ainsi vous éviter de passer à côté d'une information importante.



Cette icône d'avertissement vous indique que le message contenu dans cette boîte de message renferme une règle cruciale.



Les boîtes de message pourvues de cette icône vous indiquent une astuce ou vous donnent accès à une information connexe.



Cette icône indique que le tableau suivant contient des paramètres de configurations ou des options permettant de personnaliser le logiciel.

1.2. QUI DEVRAIT UTILISER CE GUIDE

Les procédures dans ce guide sont destinées pour être exécutées par une personne qui est qualifiée dans l'installation et l'entretien d'équipement informatique et de technologies **SharePoint**[®] et qui est entraînée à reconnaître les risques impliqués.

1.3. MAIL2SHARE – GESTIONNAIRE DES COURRIELS DANS SHAREPOINT

Mail2Share est une solution de gestion des courriels entièrement intégrée dans Microsoft Outlook, permettant aux utilisateurs SharePoint de sauvegarder leurs courriels de même que les fichiers joints, directement dans une bibliothèque de documents SharePoint.

Mail2Share automatise l'indexation de courriels dans un système global de gestion d'entreprise, permettant d'intercepter, de gérer et de classer les informations stratégiques en un seul endroit, et ce, d'une façon très conviviale et automatisée. En utilisant Mail2Share, les entreprises à travers le monde peuvent accroître leur collaboration et améliorer la communication entre leurs équipes de projets, en redoublant la sécurité ainsi que l'efficacité des opérations, tout en évitant les pénalités potentielles durant les litiges ou les audits.



NOTE

Afin de profiter pleinement de toutes les fonctionnalités, il est fortement recommandé d'activer Mail2Share. Veuillez vous référer à la section Activation du présent guide pour procéder à l'activation de votre licence.

2. SPÉCIFICATIONS TECHNIQUES

Mail2Share est compatible avec les technologies SharePoint suivantes :

- Microsoft® Windows® SharePoint Services (WSS) version 3.0
- Microsoft® Office SharePoint Server (MOSS) 2007
- Microsoft® SharePoint Foundation 2010
- Microsoft® SharePoint Server 2010

Mail2Share fonctionne avec les versions suivantes d'Outlook :

- Microsoft® Outlook 2003
- Microsoft® Outlook 2007
- Microsoft® Outlook 2010 (Suite Office 32-bit et 64-bit)

2.1. CONFIGURATIONS REQUISES

Techtra recommande les configurations suivantes afin de garantir une expérience satisfaisante et stable à l'utilisateur.

Exigences matérielles du poste client :

- 1 Go de mémoire vive ou plus
- 2 Go d'espace disponible sur le disque dur
- Carte vidéo SVGA compatible avec Windows
- Lecteur CD-ROM (si l'installation est faite à partir d'un CD-ROM)
- Résolution de l'écran configurée à 1024 par 768 pixels (recommandée)

Logiciels exigés sur le poste client :

Systeme d'opération :

- Microsoft® Windows® XP (32-bit et 64-bit) ou,
- Microsoft® Windows® Vista (32-bit et 64-bit) ou,
- Microsoft® Windows® 7 (32-bit et 64-bit) ou,
- Microsoft® Windows® 2003 Server ou,
- Microsoft® Windows® 2008 Server.

Microsoft Outlook :

- Microsoft® Outlook 2003 ou,
- Microsoft® Outlook 2007 ou,
- Microsoft® Outlook 2010 (Suite office 32-bit et 64-bit).



ATTENTION !

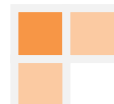
Le program Mail2Share requiert que le composant suivant soit préalablement installé et être à jour pour s'exécuté efficacement : Microsoft .Net Framework 3.5 SP1

<http://www.microsoft.com/downloads/details.aspx?>



Logiciels exigés sur le serveur :

- Microsoft® Windows® SharePoint Services (WSS) version 3.0 ou,
- Microsoft® Office SharePoint Server (MOSS) 2007 ou,
- Microsoft® SharePoint Foundation 2010 ou,
- Microsoft® SharePoint Server 2010 et
- IIS 6 ou plus récent.



3. INSTALLATION DE MAIL2SHARE

L'application Mail2share peut être déployée sur quelques postes spécifiquement sélectionnés ou sur plusieurs postes, de façon automatisée, sur l'ensemble de votre organisation réseau en utilisant le **System Center Configuration Manager (SCCM)** ou les **Stratégies de groupes** de Microsoft Windows (GP) et le **Service d'Annuaire**.

NOTE

Mail2Share est une application-client qui **ne requiert l'installation d'aucun complément de logiciel sur votre serveur SharePoint**.

Pour installer Mail2Share, veuillez choisir l'une des trois méthodes suivantes :

- Installation manuelle avec un installateur .EXE
- Installation automatique utilisant les Stratégies de groupe
- Installation automatique utilisant le SCCM

3.1. INSTALLATION MANUELLE AVEC UN INSTALLATEUR .EXE

Cette méthode peut être utilisée lors que le nombre d'ordinateurs à configurer est restreint car il doit être installé sur **chacun** des ordinateurs ou postes de travail.

Vous pouvez démarrer l'installation de Techtra Mail2Share sur l'ordinateur de deux façons différentes :

- à partir du CD d'installation ou,
- à partir d'un téléchargement internet

NOTE

Le composant **Microsoft .Net Framework 3.5 SP1** doit être installé sur l'ordinateur ou poste de travail, avant de lancer l'installation.

3.1.1. LANCER L'INSTALLATION À PARTIR DU CD D'INSTALLATION

Étape 1 - Insérez le CD dans le lecteur CD-Rom pour lancer l'installation de Mail2Share. Suivre les étapes suivantes si l'installation ne démarre pas automatiquement, sinon vous n'avez qu'à suivre les instructions de l'assistant Mail2Share.

Étape 2 - Cliquez sur le poste de travail pour ouvrir l'Explorateur Windows et Cliquez sur le lecteur CD-Rom avec le bouton-droit pour sélectionnez l'item Développer du menu contextuel

Étape 3 - Localisez et double-cliquez sur le fichier **Mail2Share V5.3 Setup.exe**

Étape 4 - Passez à l'étape 5 de la **page 8** et suivez les instructions de l'assistant Mail2Share pour compléter l'installation.



3.1.2. LANCER L'INSTALLATION À PARTIR D'UN TÉLÉCHARGEMENT INTERNET

NOTE

Assurez-vous que le composant **Microsoft .Net Framework 3.5 SP1** est bien installé sur l'ordinateur ou poste de travail, avant de lancer l'installation de Mail2Share.

Étape 1 - Téléchargez le fichier d'installation à partir du site Internet de téléchargement de Techtra

Étape 2 - Décompressez et extraire le contenu du fichier d'instructions dans un répertoire temporaire sur votre bureau

Étape 3 - Double-cliquez sur le fichier **Mail2Share V5.3 Setup.exe** dans le répertoire nouvellement créé

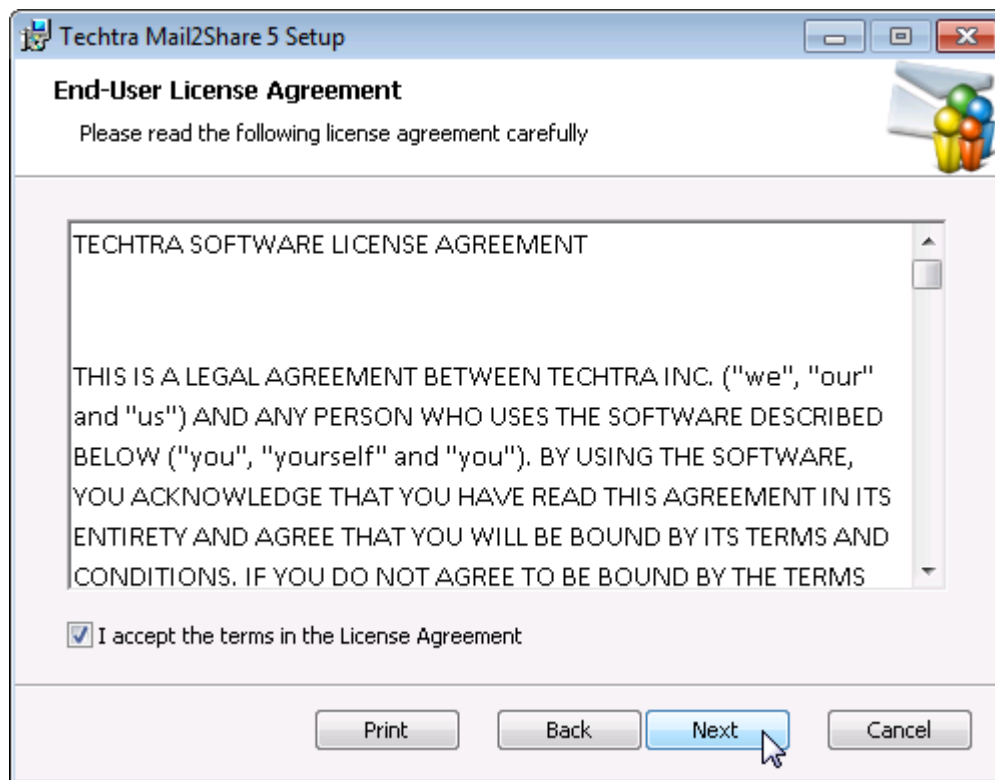
Étape 4 - Suivre les instructions de l'assistant Mail2Share pour compléter l'installation.

3.1.3. INSTALLER MAIL2SHARE

Maintenant que l'assistant Mail2Share est lancé, veuillez suivre les étapes suivantes pour terminer l'installation du logiciel :

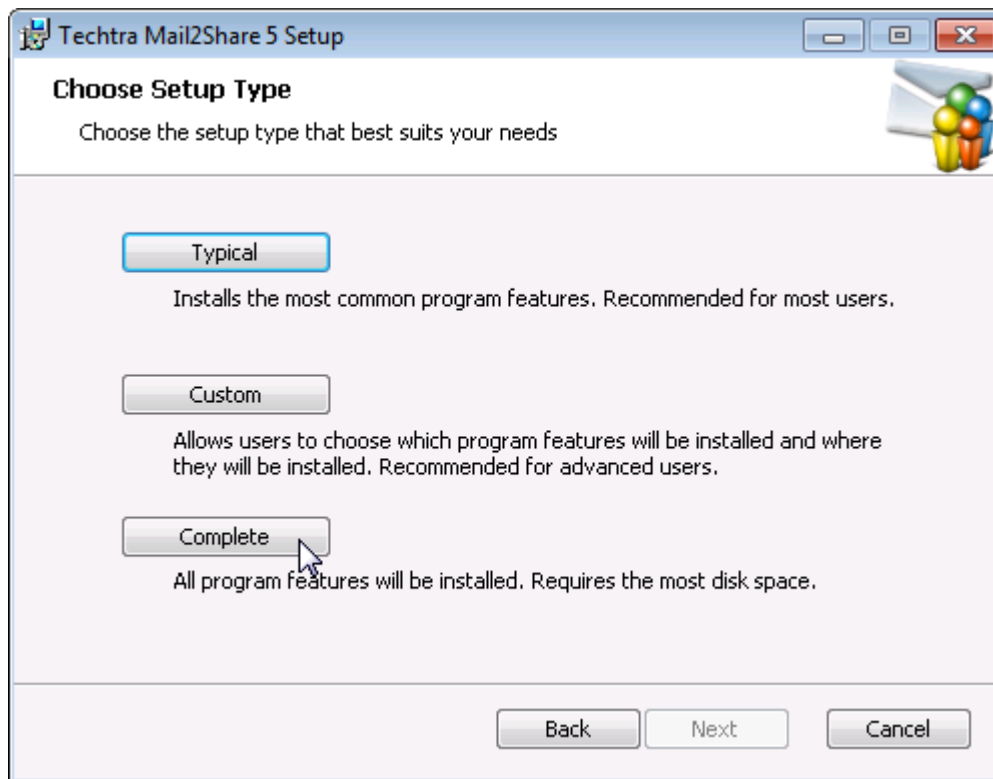
Étape 5 - Cliquez sur le bouton **Next** dans la fenêtre de bienvenu de l'assistant Mail2Share

Étape 6 - Après avoir lu les termes du contrat du logiciel, cochez l'option « **I accept the terms in the license agreement** » et cliquez sur le bouton **Next**.



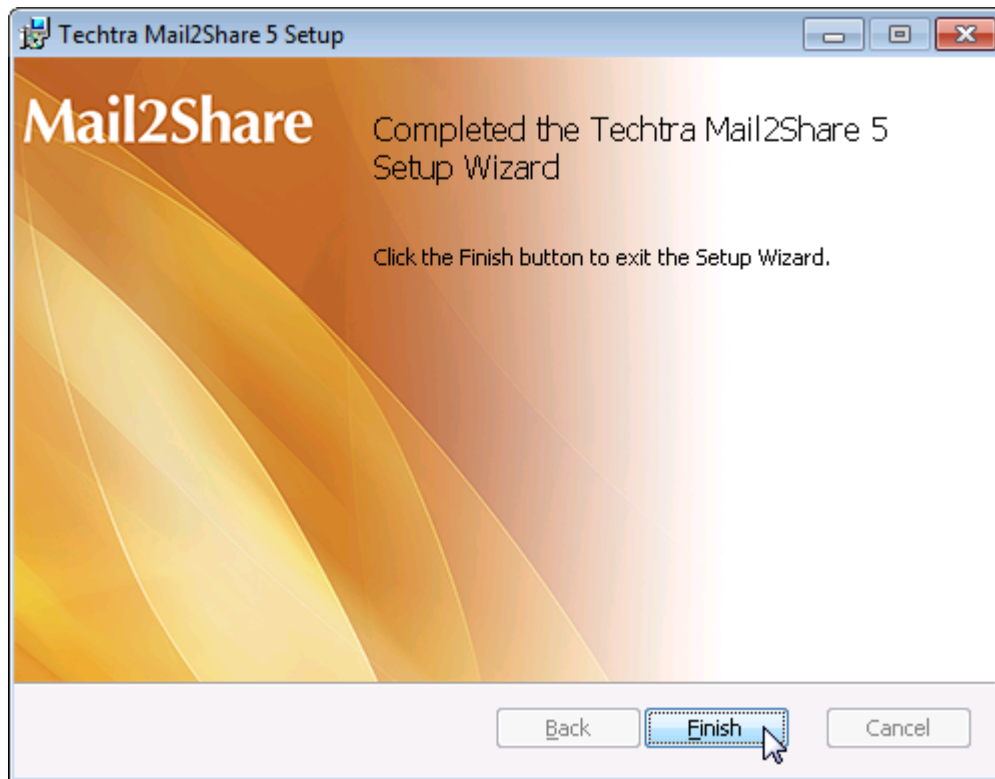
Étape 7 - Cliquez ensuite sur le bouton **Install**.

Étape 8 - L'assistant Mail2Share vous demandera de choisir le type d'installation que vous préférez, cliquez sur **Complete** pour profiter des toutes les fonctionnalités de **Mail2Share 5.3** :



Étape 9 - Si le programme Microsoft Outlook est en cours d'exécution, l'assistant Mail2Share pourrait vous demander la permission de le fermer pour vous. Cliquez sur le bouton **Next** pour permettre à l'assistant de continuer l'installation.

Étape 10 - Cliquer sur le bouton "**Finish**" pour finaliser l'installation :



Félicitation ! Vous avez réussi l'installation de Mail2Share sur votre ordinateur.



ATTENTION !

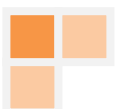
Il est recommandé de redémarrer votre ordinateur et d'effectuer une mise à jour de Windows après l'installation de Mail2Share.

3.2. INSTALLATION AUTOMATIQUE UTILISANT LA STRATÉGIES DE GROUPE

L'infrastructure des Stratégies de Groupes et du Service d'Annuaire dans Windows Server 2003/2008 permettent aux Administrateurs TI d'automatiser la gestion "un-à-plusieurs" des utilisateurs et des ordinateurs. Les administrateurs peuvent mettre en œuvre des configurations de sécurité, imposer des Stratégies TI et distribuer des logiciels à travers différents sites, domaines, ou unités d'organisation (UO).

Mail2Share utilise le Logiciel d'Installation des Stratégies de groupes pour activer le déploiement amélioré sur un réseau Windows. Les configurations de Stratégies de groupes créées pour Mail2Share sont conservées dans une Stratégie de sécurité commune (GPO).

Mail2Share se sert du scénario de la **Stratégie de sécurité commune (GPO) "Assigner Mail2Share à un ordinateur"**.



3.3. INSTALLATION AUTOMATIQUE À PARTIR DU SCCM

Le gestionnaire de configuration System Center Configuration Manager (SCCM) est un logiciel produit par Microsoft pour gérer un vaste groupe d'ordinateurs exécutant un des systèmes d'exploitation Windows. Ce gestionnaire de configuration fourni un control à distance, un gestionnaire de correctif, permet la distribution de logiciel, le déploiement de système d'opération, et peut lister un inventaire matériel et logiciel.

Mail2Share supporte complètement le déploiement utilisant SCCM 2007.

ASTUCE

Pour une description détaillée du déploiement réseau de Mail2Share, veuillez consulter la section **Déploiement réseau de Mail2Share utilisant Microsoft SCCM** ou la **Stratégie de Group de Windows** dans le *Guide de l'Administrateur*.



4. ACTIVATION DE MAIL2SHARE

Maintenant que l'installation de Mail2Share est réussie, vous devez ouvrir le programme Microsoft Outlook pour pouvoir l'utiliser.

À l'ouverture d'Outlook, vous serez invité à procéder à l'activation de Mail2Share. Vous devez activer Mail2Share afin de pouvoir profiter de toutes ces fonctionnalités et options disponibles.



NOTE

Toutefois, si vous décidez d'utiliser la période d'essai de 30 jours, veuillez noter que cette fenêtre d'activation apparaîtra à toutes les fois que vous ouvrirez le programme Outlook.

Si votre version d'essai de Mail2Share de 30 jours arrive à échéance et que vous avez décidé de procéder à l'achat de la version complète et ainsi profiter pleinement des avantages d'une solution de gestion des courriels dans SharePoint, veuillez suivre l'une ou l'autre des méthodes suivante pour activer Mail2Share :

4.1. ACTIVATION EN LIGNE

Pour activer Mail2Share de façon permanente, vous devez sélectionner l'option **Nouvelle activation**.



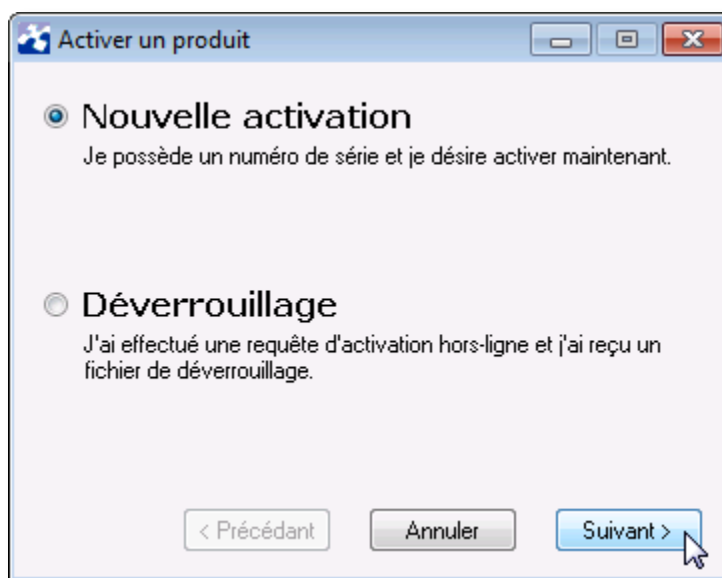
ATTENTION !

Une connexion internet active est requise pour procéder à l'activation complète de votre licence ou vous devrez utiliser l'activation hors ligne avec la méthode **Déverrouillage** pour activer votre produit.

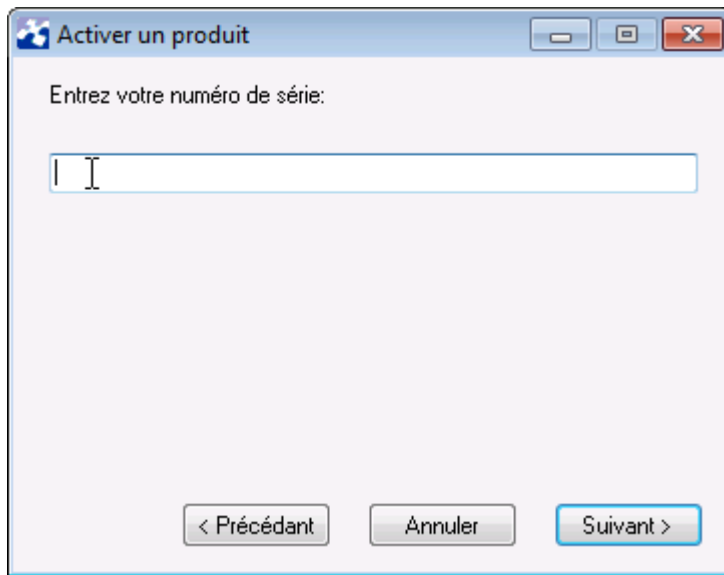
Étape 1 - Dans la fenêtre **Activation de Mail2Share**, cliquez sur **Oui** pour débiter

Étape 2 - Sélectionnez l'option **Nouvelle Activation**

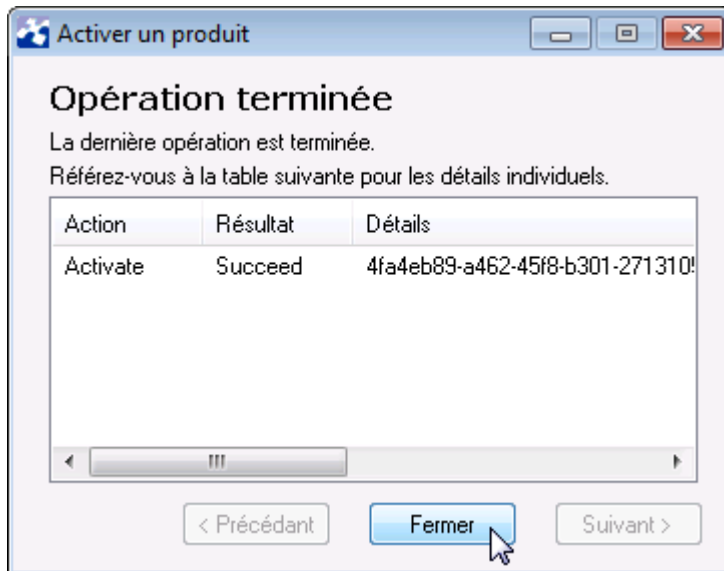
Étape 3 - Cliquez sur le bouton **Suivant >**



Étape 4 - Entrez le numéro de série envoyé par **TECHTRA**



Étape 5 - Cliquez sur **Suivant >** pour procéder à la validation du numéro de série que vous avez entré :



Action	Résultat	Détails
Active	Succeed	4fa4eb89-a462-45f8-b301-271310

Étape 6 - Cliquer sur le bouton **“Fermer”** pour finaliser l’activation.

Félicitations ! Mail2Share est maintenant activé et complètement fonctionnel.

Toutefois, si vous n’avez pas accès à une connexion internet active au moment de l’activation et que l’activation en ligne échoue, veuillez suivre la méthode suivante :



4.2. ACTIVATION HORS LIGNE

Lorsque l'activation en ligne échoue, vous pouvez utiliser cette option et sélectionner le fichier **.TLC (Techtra Licence Certificate)** envoyé par TECHTRA.

Étape 7 - Pour commencer, veuillez vérifier votre connexion Internet et cliquer sur le bouton "Réessayer".

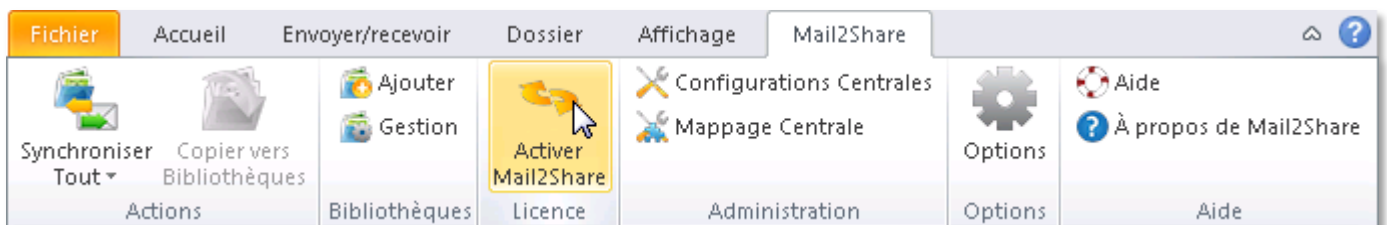
Étape 8 - Si votre connexion Internet est toujours inactive, cliquez sur le bouton **Hors ligne >** pour effectuer une activation hors ligne.



Étape 9 - Pour procéder à une activation hors-ligne, vous devrez générer un fichier **.TLR (Requête de Licence Techtra)** : Enregistrez-le dans votre répertoire de documents personnel ou un autre endroit de votre choix.

Étape 10 - L'étape suivante est d'envoyer ce fichier de « Requête de Licence » à TECHTRA : Envoyez-le à l'adresse courriel suivante : infotech@techtra.ca ou contactez-nous par téléphone, pour de plus amples renseignements. Lorsque nous recevrons le fichier .tlr de « Requête de Licence », nous vous enverrons un fichier « Techtra Licence Certificate » .tlc pour vous permettre de compléter l'activation de Mail2Share. Après avoir reçu le fichier, veuillez suivre la procédure suivante pour activer votre produit:

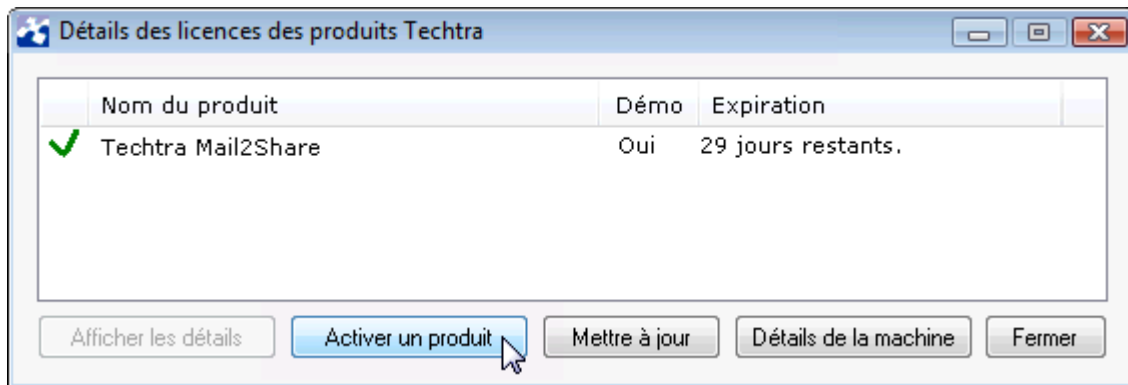
Étape 11 - Cliquez sur la commande « **Activer Mail2Share** » dans l'onglet **Mail2Share** sur le **Ruban Office** :




NOTE

Si vous utilisez une version antérieure d'Outlook, veuillez noter que vous pouvez activer votre licence de Mail2Share en accédant au menu Mail2Share présent dans la barre d'outils standard d'Outlook.

Étape 12 - Cliquez sur le bouton **Activer un produit** pour accéder à la fenêtre de sélection du type d'activation.



Étape 13 - Sélectionner l'option **Déverrouillage** et utiliser le fichier .tlc (Techtra Licence File) envoyé par Techtra. Suivez les instructions affichées à l'écran pour terminer l'activation de Mail2Share.

Vous êtes maintenant prêt à utiliser Mail2Share tel que décrit dans le **Guide de l'utilisateur Mail2Share 5.3**. Vous pourrez vous y référer en cliquant sur la commande  du Ruban Office. Vous trouverez également ce guide dans le menu **démarrer**, en cliquant sur **Tous les programmes > Techtra > Mail2Share User Guide**.



CONTACTEZ-NOUS

TECHTRA INC.

2005 Boulevard De Rome
Brossard (QC) J4W 3K6



1.450.679.9898



1.866.679.8117



1.450.922.0714



www.techtra.ca



mail2share@techtra.ca



Information Worker Solutions
Business Process and Integration
Networking Infrastructure Solutions
Advanced Infrastructure Solutions
Business Intelligence
Custom Development Solutions
Security Solutions
Mobility Solutions
ISV/Software Solutions